



El ambiente
es de todos

Minambiente

BOLETÍN HIDROMETEOROLÓGICO DE LA MOJANA

San Marcos, Sucre 17 de febrero de 2021

Hora de la actualización: 12:00 HLC

BOLETÍN No: 272

CONTENIDO

1. CONDICIONES METEOROLÓGICAS

1.1 CONDICIONES METEOROLÓGICAS PRECEDENTES

1.2 CONDICIONES METEOROLÓGICAS ACTUALES

1.3 PRONÓSTICO METEOROLÓGICO DIARIO

2. CONDICIONES HIDROLÓGICAS

2.1 CONDICIONES HIDROLÓGICAS ANTECEDENTES

2.2 CONDICIONES HIDROLÓGICAS ACTUALES

2.2.1 SUBZONA HIDROGRÁFICA DEL RÍO SAN JORGE - CUENCA ALTA

2.2.2 SUBZONA HIDROGRÁFICA DEL RÍO SAN JORGE - CUENCA BAJA

2.2.3 SUBZONA HIDROGRÁFICA DEL RÍO NECHÍ - CUENCA BAJA

2.2.4 DIRECTOS AL BAJO CAUCA - CIÉNAGA LA RAYA ENTRE EL RÍO NECHÍ Y EL BRAZO DE LOBA

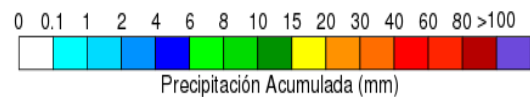
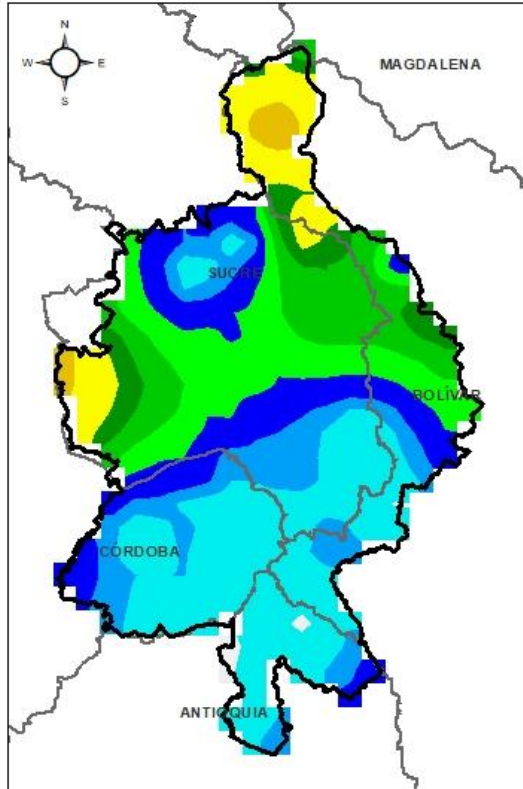
2.2.5 DIRECTOS AL CAUCA ENTRE PTO. VALDIVIA Y RÍO NECHÍ

2.2.6 DIRECTOS AL BAJO MAGDALENA ENTRE EL BANCO Y EL PLATO

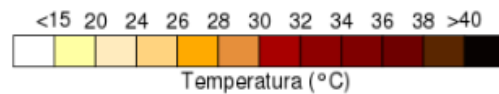
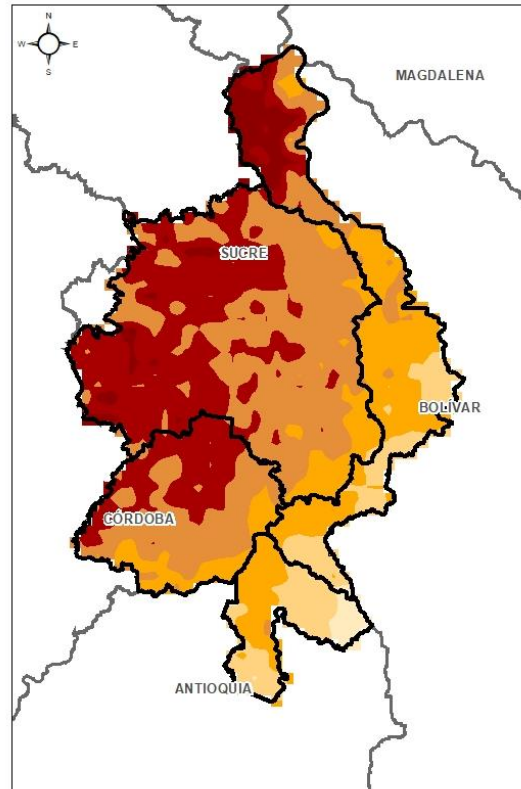
El Centro Regional de Pronóstico y Alertas Tempranas de la Mojana - CRPA La Mojana, busca fortalecer el sistema de alertas tempranas a través de un continuo monitoreo de las condiciones hidrometeorológicas, la generación de pronósticos meteorológicos y la difusión de alertas para la comunidad y los diferentes sectores productivos de la región.

Esta iniciativa hace parte de los proyectos "Reducción del riesgo y la vulnerabilidad frente al cambio climático en la región de La Depresión Momposina", financiado por el *Adaptation Fund* y "*Mojana, clima y vida*", financiado por el Fondo Verde del Clima, implementados por el Ministerio de Ambiente, el Fondo de Adaptación y el PNUD, en alianza con CORPOMOJANA e IDEAM.

1.1 CONDICIONES METEOROLÓGICAS ANTECEDENTES

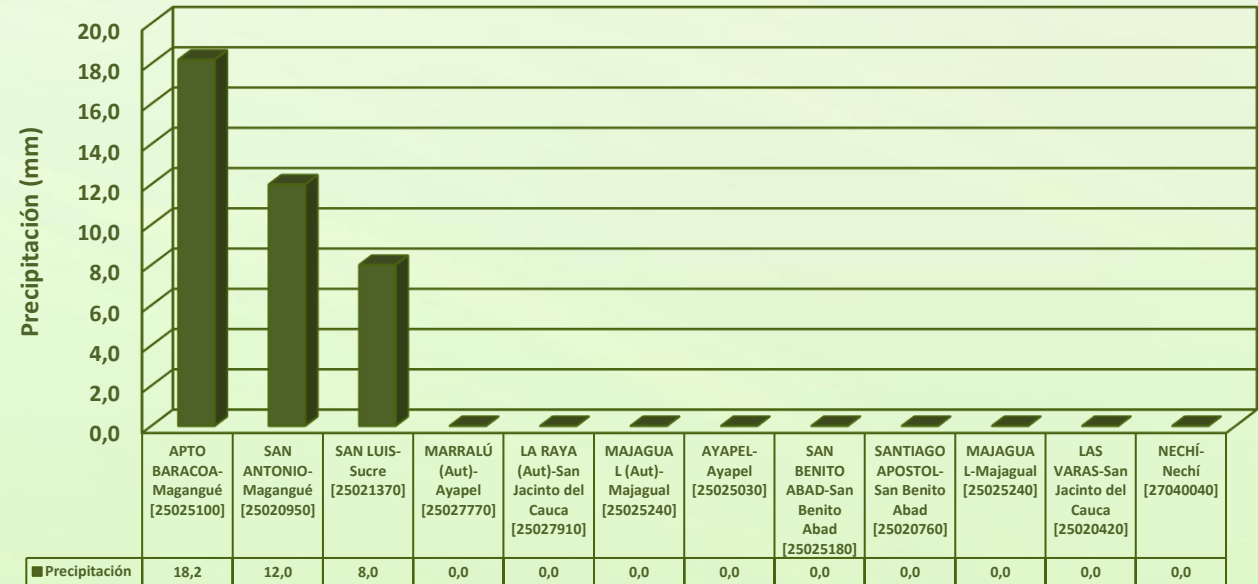


Precipitación estimada acumulada
16/02/2021 (07:00) – 17/02/2021 (07:00).
Fuente: IDEAM



Temperatura superficial máxima por
estimación Satelital 16/02/2021
Fuente: IDEAM

Lluvia Registrada el 16 febrero de 2021



RESUMEN DE CONDICIONES DEL DÍA 16 DE FEBRERO

Precipitación: Durante la jornada diurna del día de ayer no ocurrieron lluvias en la región, manteniéndose condición de cielo parcialmente nublado, en horas de la noche de generaron algunas lluvias hacia los municipios de Caimito, norte de San Benito Abad, Magangué y Occidente de San Marcos, del resto la condición fue de cielo parcialmente nublado. La estación con mayor registro de lluvia fue Apto Baracoa en Magangué con 18,2mm.

Temperatura: Se registró una temperatura máxima de 36,8°C el día 16 de febrero a las 14:00 horas en el municipio de San Marcos y una mínima de 22,6°C en la madrugada del 17 de febrero en el municipio de Ayapel.

1.2 CONDICIONES METEOROLÓGICAS ACTUALES

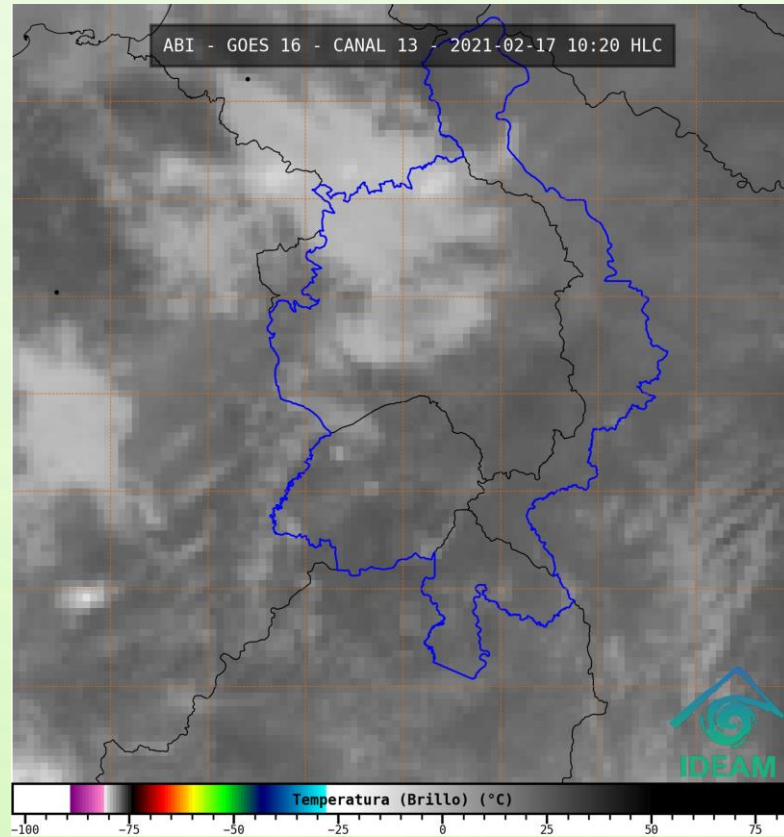


Imagen de satélite IR 10:20 HLC
Fuente: IDEAM

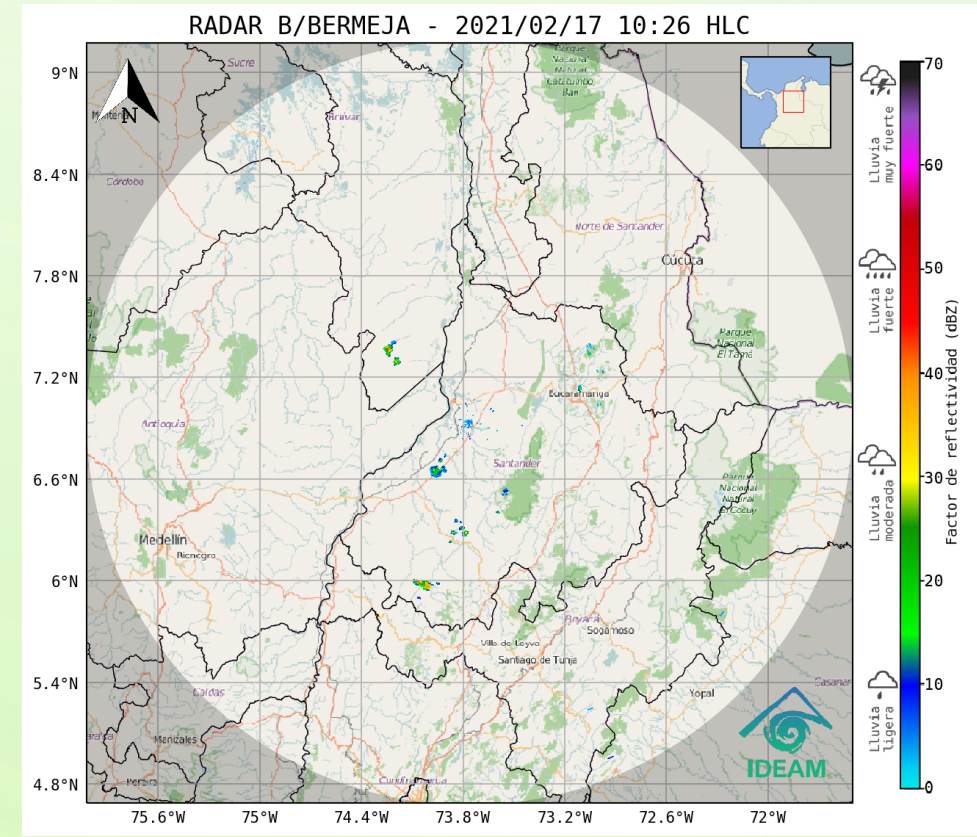


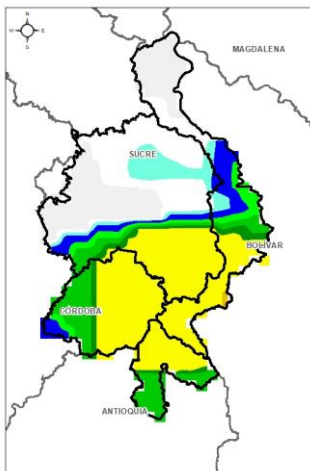
Imagen de radar 10:26 HLC
Fuente: IDEAM

Recientemente, predomina el tiempo seco acompañado de cielo parcialmente nublado.

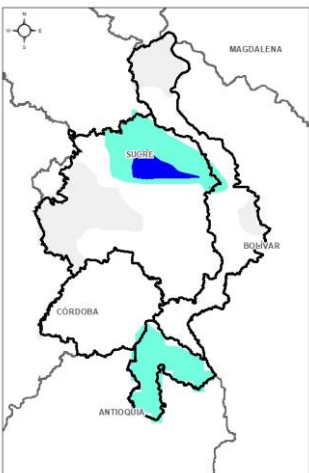
1.3 PRONÓSTICO METEOROLÓGICO



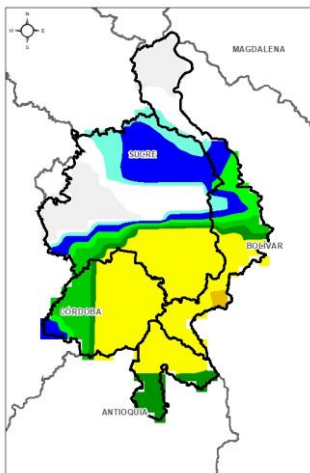
TARDE DEL 17 DE FEBRERO



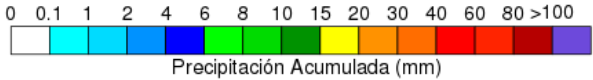
NOCHE DEL 17 DE FEBRERO



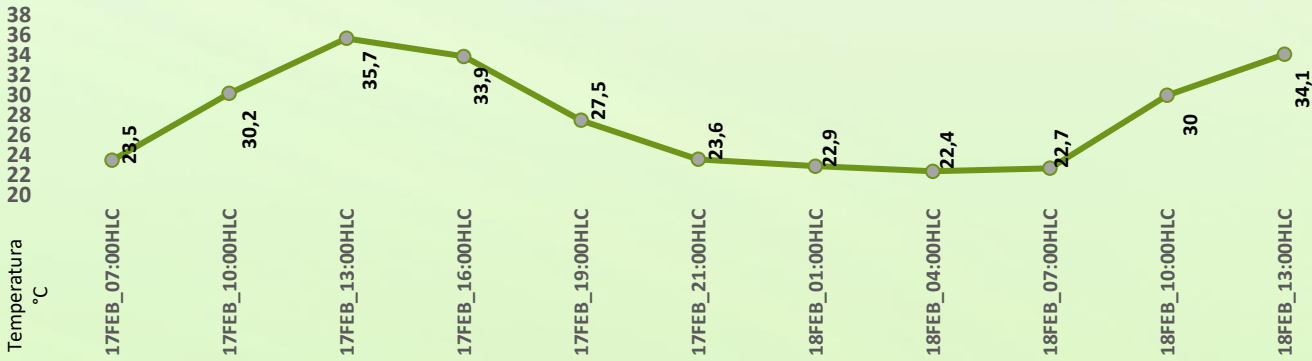
MADRUGADA DEL 18 DE FEBRERO



ACUMULADO DEL 17 AL 18 DE FEBRERO



Día	Jornada	Temperatura Máxima	Nubosidad	Tipo de Precipitación	Probabilidad de lluvia(%)
MIÉRCOLES 17 DE FEBRERO	Tarde	36°C	Despejado	Sin Lluvias	10%
	Noche	25°C	Nublado	Lluvias	60%



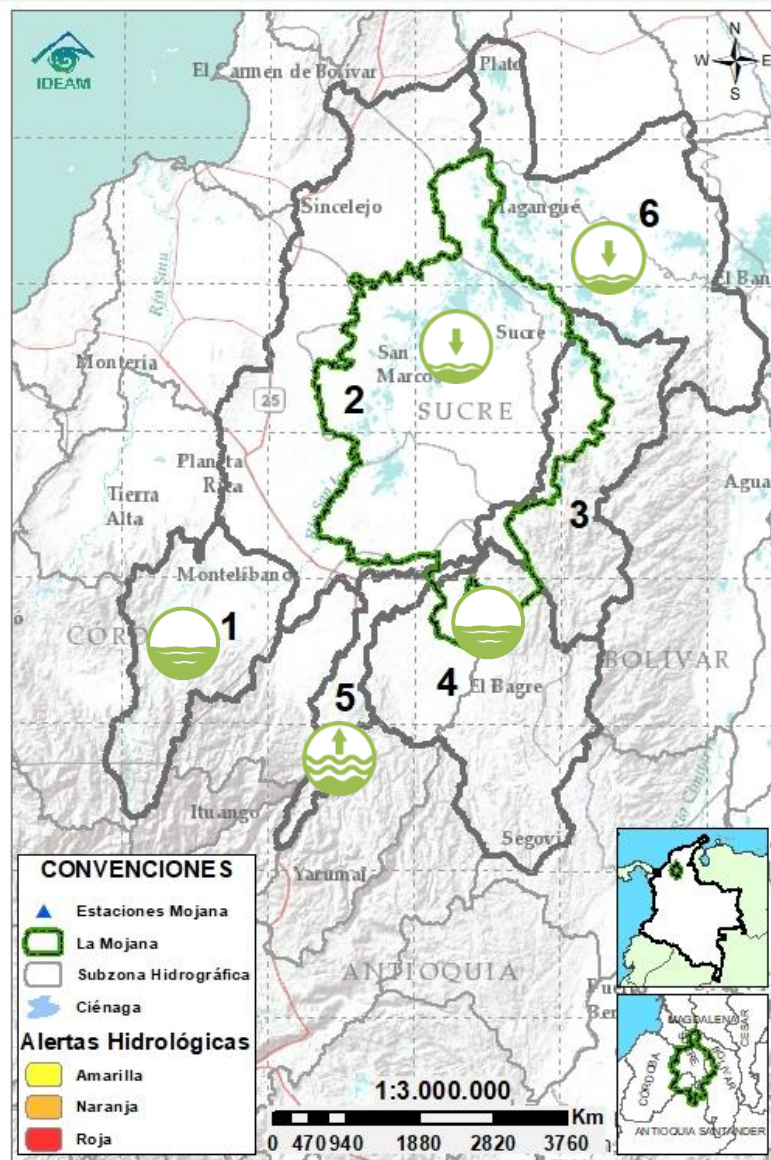
Pronóstico de temperaturas medias para los próximos 02 días; Fuente IDEAM

PRONÓSTICO PARA EL MIÉRCOLES 17 DE FEBRERO

Precipitación: Se prevé buen tiempo durante la tarde con cielo entre despejado y parcialmente nublado y altas temperaturas, para la noche y madrugada se esperan lluvias de variada intensidad hacia el sur y oriente de la región, en los municipios de Ayapel, Achí, Nechí, San Marcos, Guaranda, Majagual y San Jacinto del Cauca.

Temperatura: Las temperaturas máximas oscilarán entre los 35°C y 36°C y las mínimas entre los 22°C y 25°C. Las sensaciones térmicas máximas estimadas oscilarán entre los 37°C y 38°C.

2.1 CONDICIONES HIDROLÓGICAS ANTECEDENTES



Condiciones hidrológicas antecedentes para el 16/02/2021

CONVENCIONES DE TERMINOS HIDROLÓGICOS

	Lluvias	Lluvias antecedentes intensas o continuas y/o pronóstico de las mismas, las cuales pueden generar crecientes súbitas en los ríos principales y sus afluentes.
	Descenso	Condición de disminución de niveles.
	Ascenso	Condición de aumento de niveles.
	Creciente súbita	Fenómeno natural que se presenta en los ríos de montaña como consecuencia de la ocurrencia de lluvias intensas o torrenciales en zonas de alta pendiente del cauce principal y sus afluentes.
	Tránsito de crecientes	Es el desplazamiento de una onda de crecida de aguas arriba hacia aguas abajo de la corriente.
	Creciente por desembalse	Proceso de tránsito del flujo de agua por descarga controlada desde un embalse.
	Inundación	Aumento en los niveles y/o caudales de los cuerpos de agua que superan la capacidad máxima de transporte o modificación de la sección transversal que la reduce, ocasionando el desbordamiento e inundación de sus zonas aledañas.
	Niveles estables	No se presentan fluctuaciones considerables de nivel del cuerpo de agua.



Alerta ROJA

PARA TOMAR ACCIÓN Advierte a los sistemas de prevención y atención de desastres sobre la amenaza que puede ocasionar un fenómeno con efectos adversos sobre la población, el cual requiere la atención inmediata por parte de la población y de los cuerpos de atención y socorro. Se emite una alerta sólo cuando la identificación de un evento extraordinario indique la probabilidad de amenaza inminente y cuando la gravedad del fenómeno implique la movilización de personas y equipos, interrumpiendo el normal desarrollo de sus actividades cotidianas.



Alerta NARANJA

PARA PREPARARSE Indica la presencia de un fenómeno. No implica amenaza inmediata y como tanto es catalogado como un mensaje para informarse y prepararse. El aviso implica vigilancia continua ya que las condiciones son propicias para el desarrollo de un fenómeno, sin que se requiera permanecer alerta.

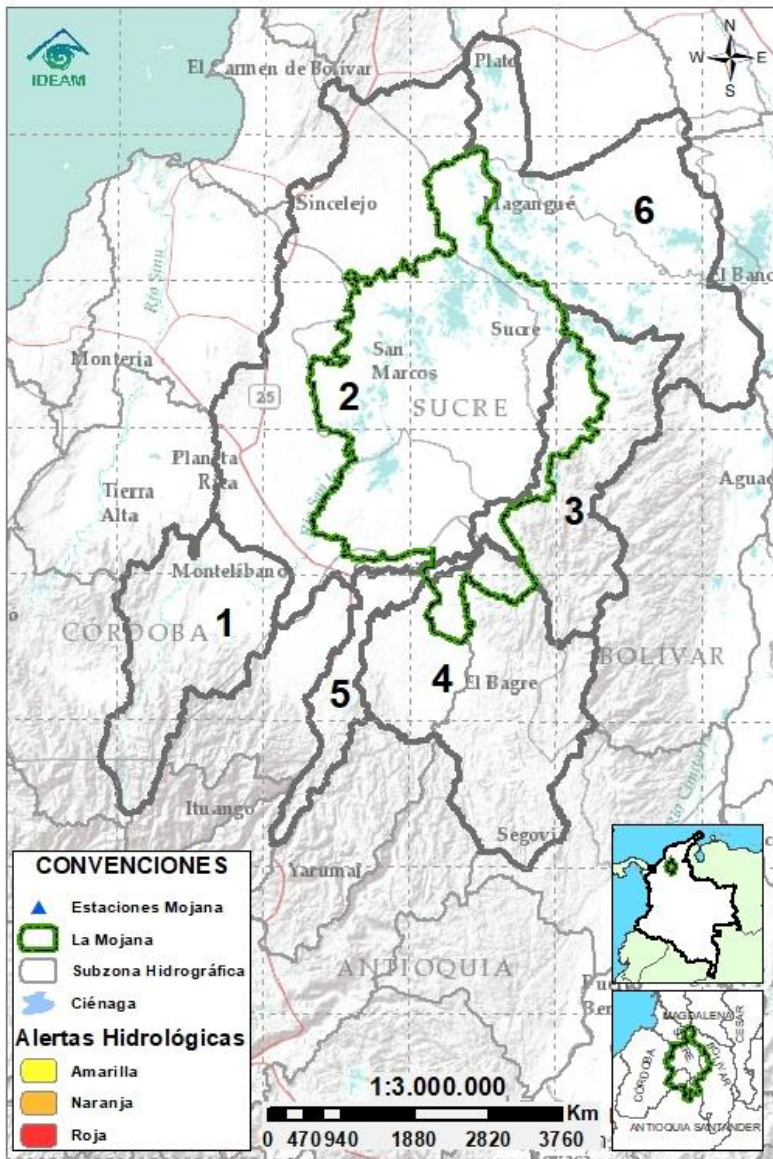


Alerta AMARILLA







PARA INFORMARSE Es un mensaje oficial por el cual se difunde información. Por lo regular se refiere a eventos observados, registrados o reportados y puede contener algunos elementos de pronóstico a manera de orientación. Por sus características pretéritas y futuras difiere del aviso y de la alerta, y por lo general no está encaminado a alertar sino a informar.

SIN ALERTA La información que se suministra se encuentra fuera de los umbrales de alerta.

2.2 CONDICIONES HIDROLÓGICAS ACTUALES



Descripción condiciones hidrológicas: En los principales ríos de la región, se observa una condición predominante de descenso, con niveles que tienden a estabilizarse en la parte alta y media de la cuenca del río San Jorge, mientras continúa el descenso gradual del río en su parte baja y del sistema de ciénagas, principalmente en los municipios de Ayapel, San Marcos, Caimito, San Benito Abad, Magangué y Sucre. Por su parte, el Bajo Cauca en jurisdicción de los municipios de Nechí, San Jacinto del Cauca y Guaranda, ascendió ligeramente durante la tarde de ayer; se prevé que el río tienda a mantenerse estable el día de hoy, reflejando la condición que se registra aguas arriba en el tramo comprendido entre los municipios de Valdivia y Caucasia. Finalmente, en el Bajo Magdalena a la altura de El Banco se observan niveles estables, mientras continúa el descenso gradual del Brazo de Loba y el Brazo de Mompós.

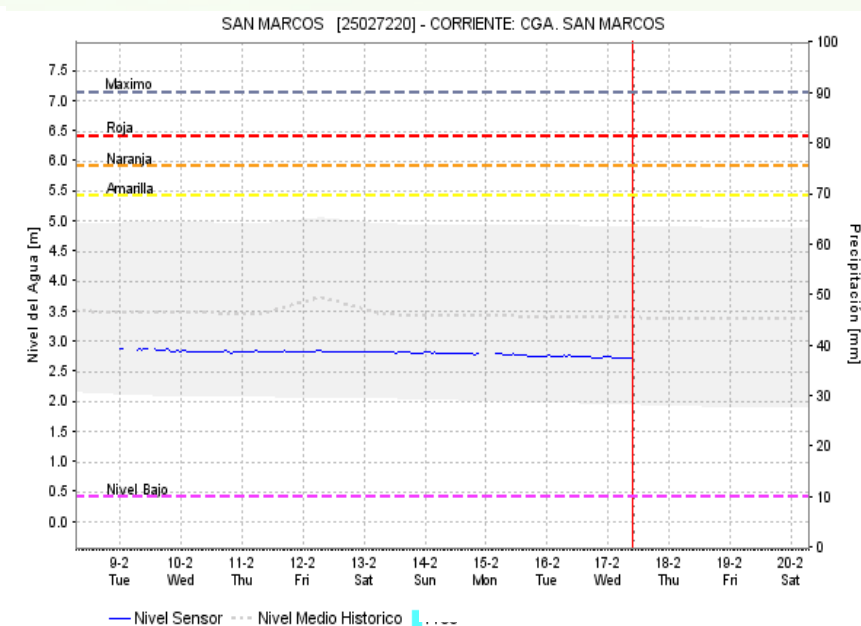
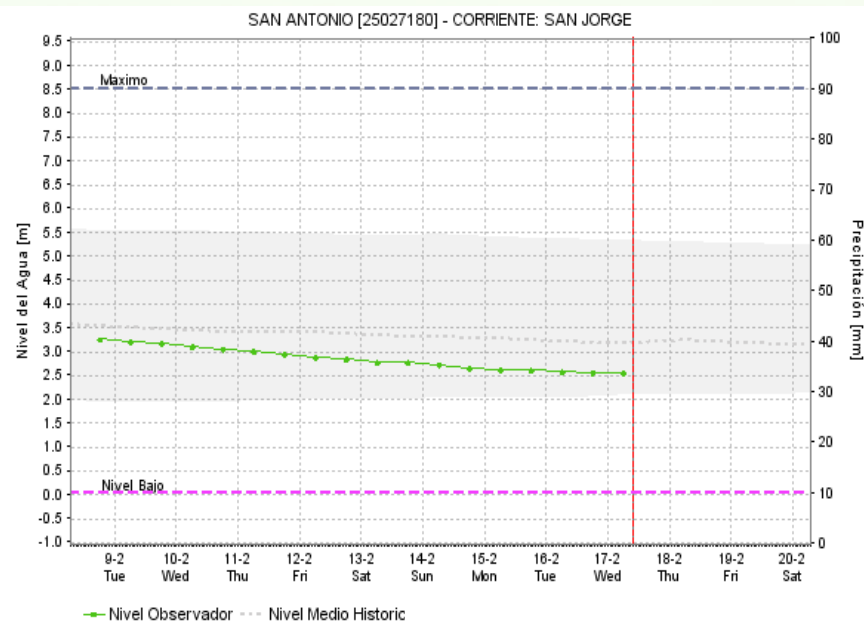
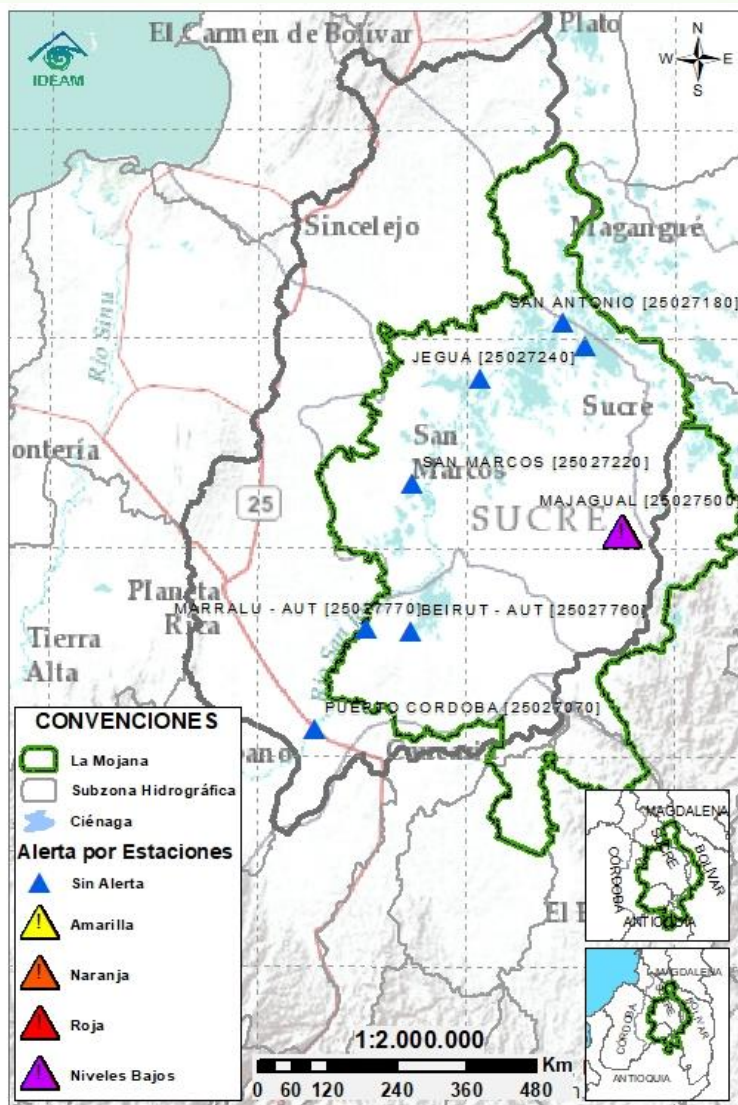
Alerta	Zona Hidrográfica	Subzona o Cuenca Hidrográfica	Condición predominante	Descripción de la alerta hidrológica
Sin alerta	1 Bajo Magdalena-Cauca - San Jorge	Alto San Jorge	 Niveles estables	Niveles estables en la cuenca alta del río San Jorge y en sus aportantes (ríos San Pedro y Uré). No se prevé cambios para el fin de semana.
Sin alerta	2 Bajo Magdalena-Cauca - San Jorge	Bajo San Jorge	 Niveles en descenso	Descenso gradual de niveles en la parte baja del río San Jorge. Alerta puntual por niveles bajos en el caño Mojana, a la altura del casco urbano de Majagual. No se descartan incrementos en los niveles durante noche y madrugada, especialmente hacia el municipio de Ayapel.
Sin alerta	3 Bajo Magdalena-Cauca - San Jorge	Directos al Bajo Cauca-ciénaga La Raya entre el río Nechí y Brazo de Loba	 Niveles estables	Niveles con tendencia a la estabilización en el río Cauca en el tramo Nechí-Guaranda, pero con ligeras fluctuaciones. No se descartan nuevos ascensos entre noche y madrugada.
Sin alerta	4 Nechí	Bajo Nechí y Directos al Bajo Nechí	 Niveles estables	Niveles estables en el río Nechí y sus aportantes, a la altura de los municipios de Segovia, Zaragoza, El Bagre y Nechí.
Sin alerta	5 Cauca	Directos al Cauca entre Pto. Valdivia y río Nechí	 Niveles estables	Predominio de niveles estables en el río Cauca a la altura de los municipios de Valdivia, Tarazá, Cáceres, Caucasia y Nechí, condición que persistirá a lo largo del día.
Sin alerta	6 Bajo Magdalena	Directos Bajo Magdalena entre El Banco y Plato	 Niveles en descenso	Se mantiene una tendencia generalizada de descenso en el Brazo de Loba y en el Brazo de Mompós; sin embargo, predominan niveles estables con ligeras fluctuaciones en el Magdalena a la altura de El Banco.

Nota 1: Las alertas hidrológicas pueden ser corregidas y/o actualizadas en el futuro. No representa una certificación oficial del IDEAM.

Nota 2: Es probable que los eventos hidrológicos reportados en las alertas emitidas no se estén presentando sobre los ríos principales sino sobre sus afluentes.

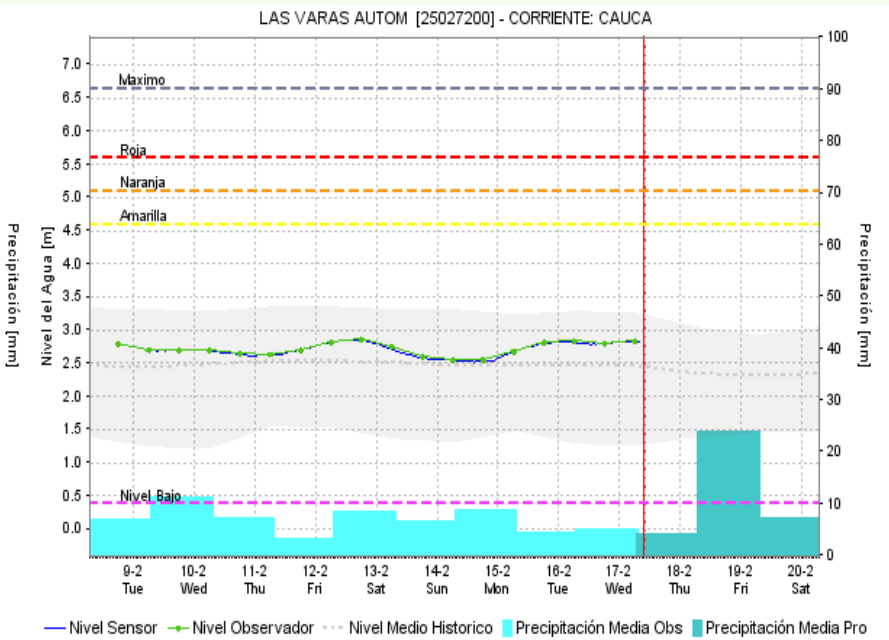
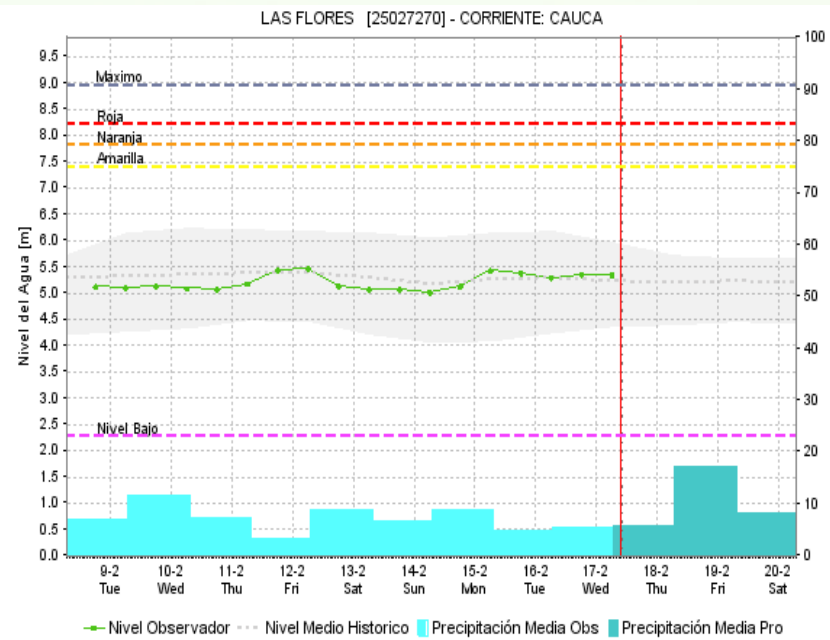
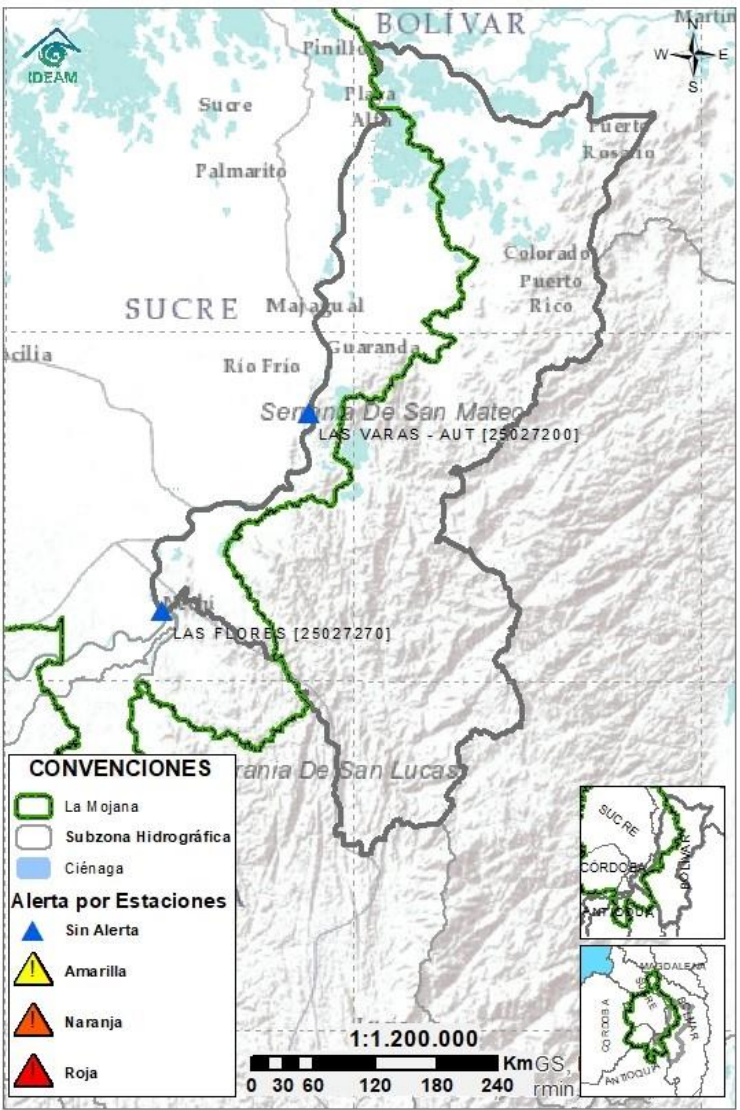
Nota 3: El IDEAM recomienda a la población ribereña estar muy atenta al comportamiento de los niveles de los ríos y atender las recomendaciones que la Unidad Nacional de Gestión del Riesgo de Desastres (UNGRD) emita para la implementación de medidas de contingencia ante posibles afectaciones por desbordamientos e inundaciones.

2.2.2 SUBZONA HIDROGRÁFICA DEL RÍO SAN JORGE CUENCA BAJA



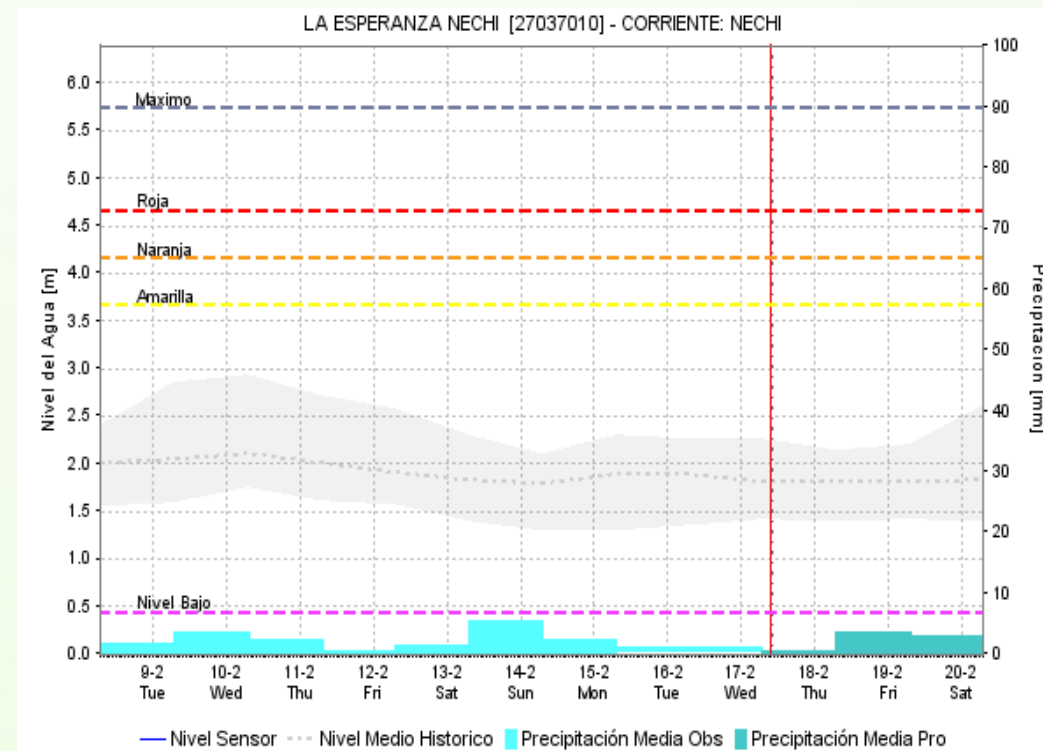
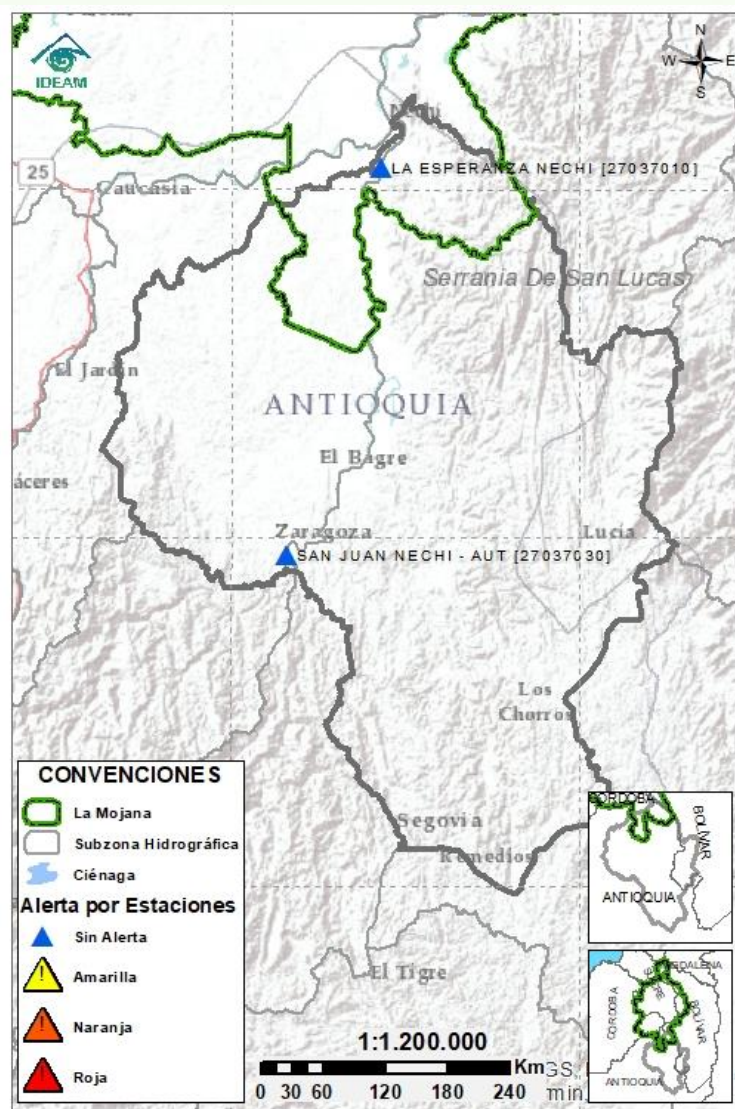
Subzona hidrográfica	Alerta	Descripción
Cuenca baja del río San Jorge	Sin alerta	Niveles en descenso en la parte baja del río San Jorge y en el sistema de ciénagas, mientras tiende a mantenerse la estabilización de niveles en la cuenca media, así como en algunos caños. Se destaca alerta puntual por niveles bajos sobre el caño Mojana, a la altura del casco urbano de Majagual. No se descartan incrementos en los niveles durante noche y madrugada, especialmente hacia el municipio de Ayapel.

2.2.3 DIRECTOS AL BAJO CAUCA - CIÉNAGA LA RAYA ENTRE EL RÍO NECHÍ Y EL BRAZO DE LOBA



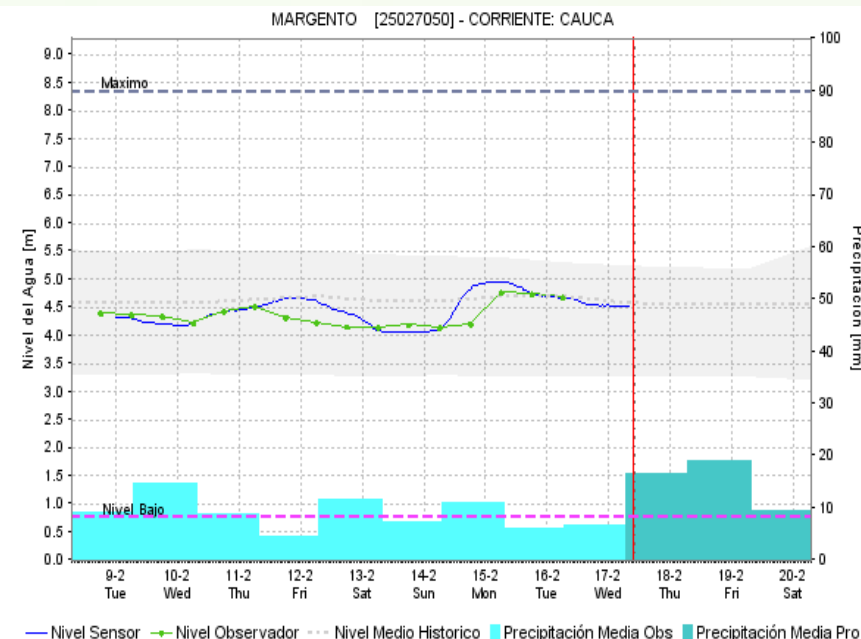
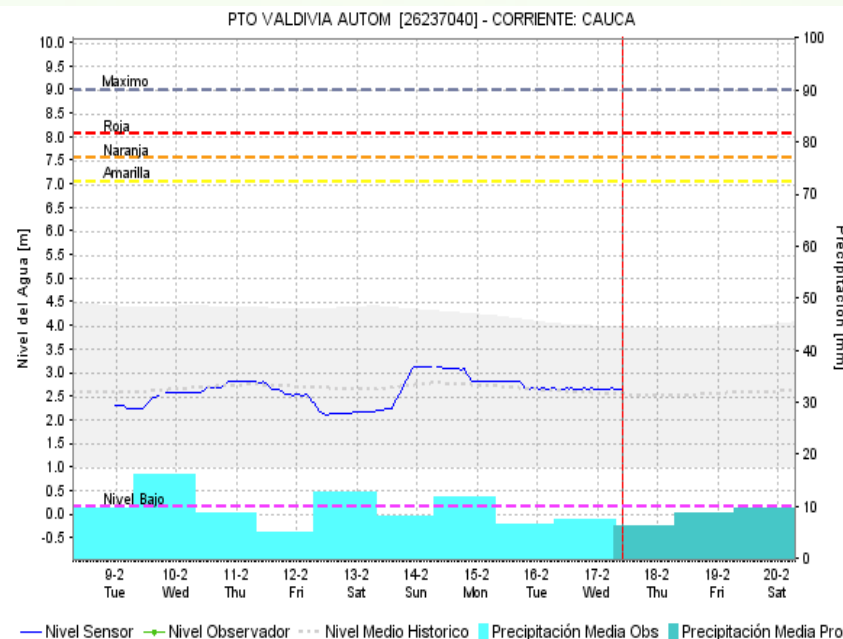
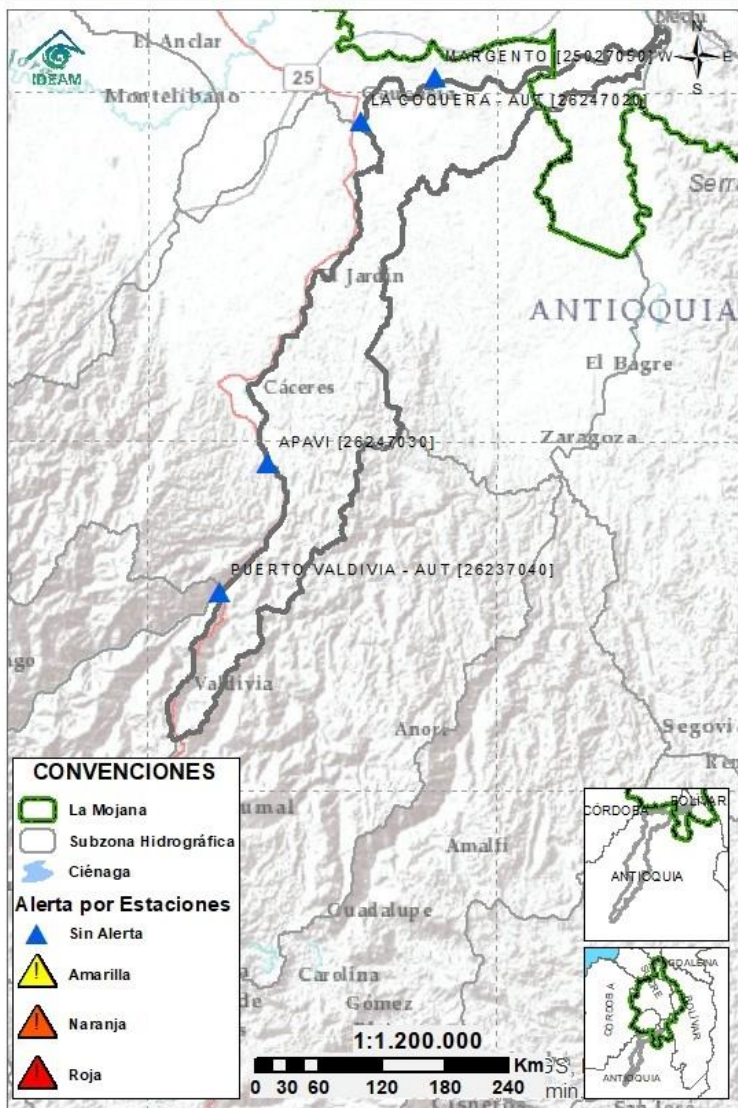
Subzona hidrográfica	Alerta	Descripción
Directos al bajo Cauca- Ciénaga La Raya entre el río Nechí y Brazo de Loba	Sin alerta	Niveles con tendencia a la estabilización en el río Cauca en el tramo Nechí-Guaranda. Durante la tarde de ayer se registró un incremento ligero en los niveles del río, así como en su aportante el río Caribona. Recientemente, se presenta un descenso ligero; sin embargo se prevé que la condición predominante a lo largo del día sea de niveles estables. No se descartan nuevos ascensos entre noche y madrugada.

2.2.4 SUBZONA HIDROGRÁFICA DEL RÍO NECHÍ CUENCA BAJA



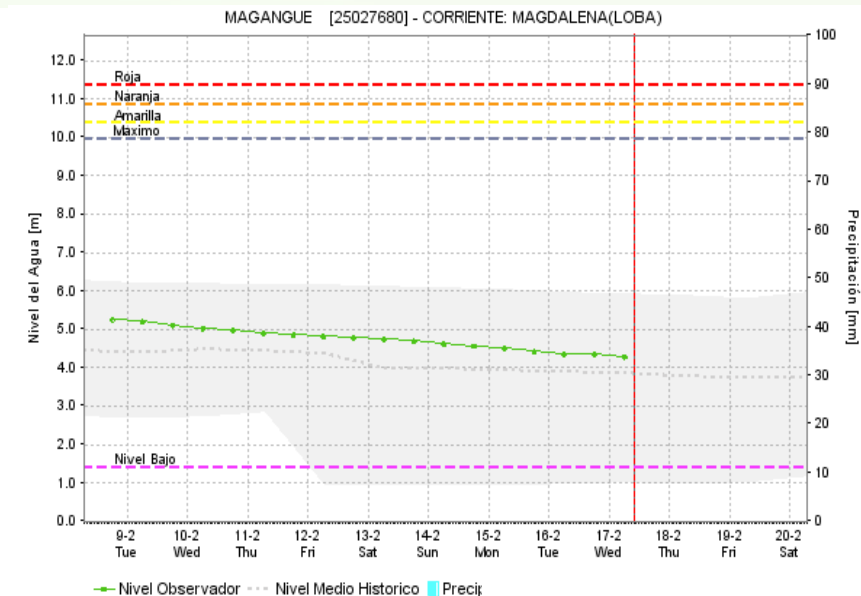
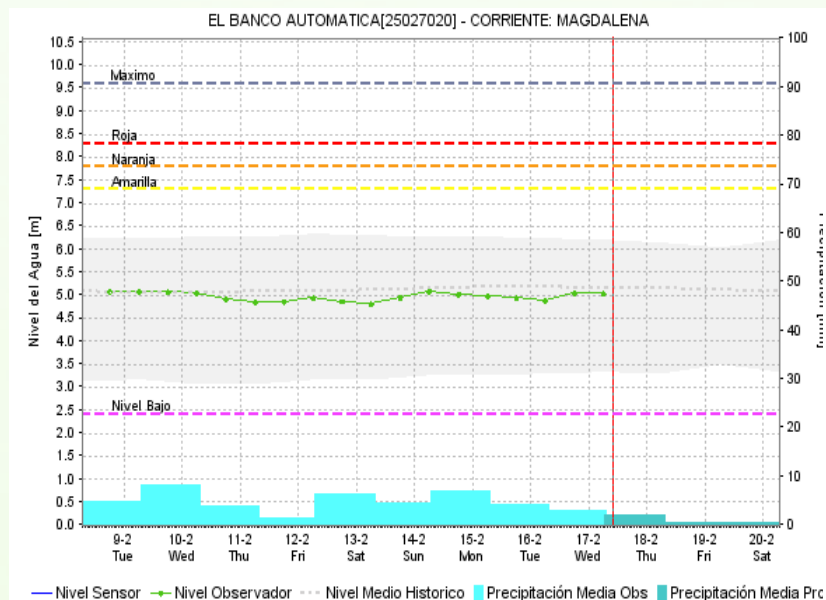
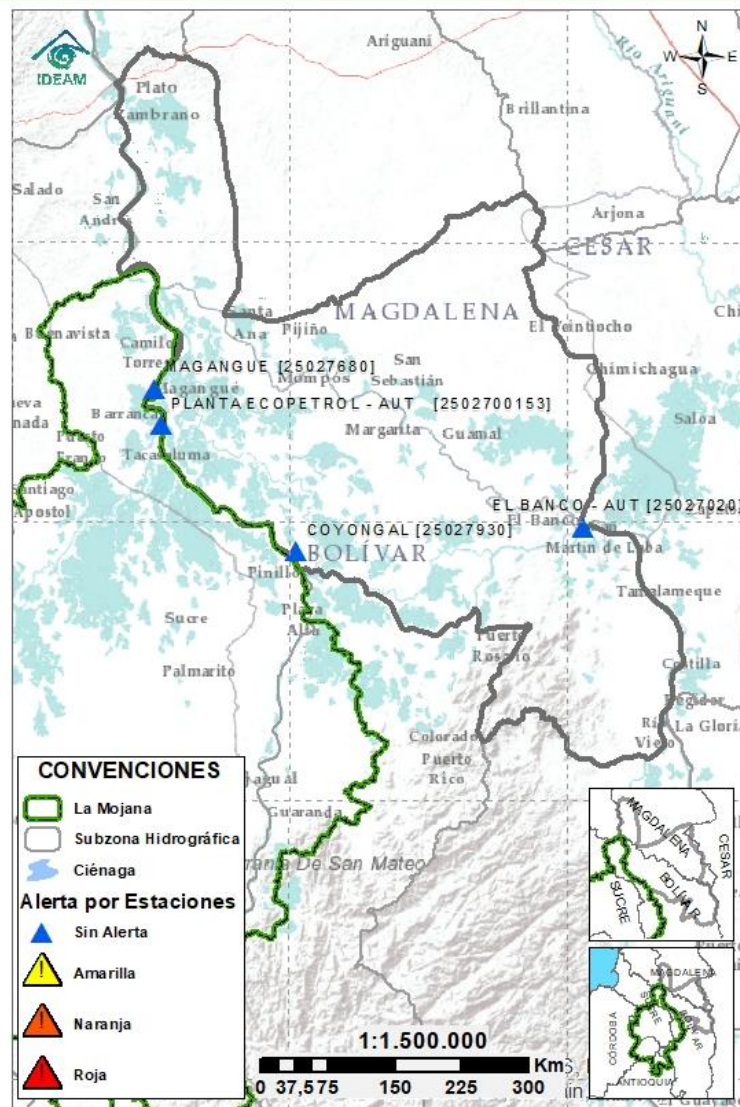
Subzona hidrográfica	Alerta	Descripción
Cuenca baja del río Nechí	Sin alerta	Niveles estables en el río Nechí, alcanzando valores en el rango de los medios mínimos; condición normal para este época del año. No se prevén cambios en el río para el día de hoy.

2.2.5 DIRECTOS AL CAUCA ENTRE PTO. VALDIVIA Y RÍO NECHÍ



Subzona hidrográfica	Alerta	Descripción
Directos al Cauca entre Pto. Valdivia y río Nechí	Sin alerta	Predominio de niveles estables en el río Cauca a la altura de los municipios de Valdivia, Tarazá, Cáceres, Caucasia y Nechí, condición que persistirá a lo largo del día.

2.2.6 DIRECTOS AL BAJO MAGDALENA ENTRE EL BANCO Y EL PLATO



Subzona hidrográfica	Alerta	Descripción
Directos Bajo Magdalena entre el Banco y el Plato	Sin alerta	Niveles estables en el Bajo Magdalena a la altura del El Banco, mientras continúa el descenso gradual del Brazo de Loba (municipios de El Banco, San Martín de Loba, Hatillo de Loba, Barranco de Loba y Pinillos) y el Brazo de Mompós (municipios de Guamal, San Sebastián de Buenavista, Mompós, San Zenón, Talaigua Nuevo, Santa Ana y Santa Bárbara de Pinto).



Estaciones Meteorológicas Automáticas y Convencionales en la región de La Mojana

Leyenda	Estación	Municipio	Departamento	Tipo	Código
B1	Aeropuerto Baracoa	Magangué	Bolívar	Convencional	25025100
B2	Planta Ecopetrol	Magangué	Bolívar	Automática	250270153
B3	Las Varas	San Jacinto del Cauca	Bolívar	Convencional	25027200
C1	Ayapel	Ayapel	Cordoba	Convencional	25025030
C2	Caño Barro	Ayapel	Cordoba	Automática	13027040
C3	Marralú	Ayapel	Cordoba	Automática	25027770
S1	Majagual	Majagual	Sucre	Convencional	25020340
S2	San Benito Abad	San Benito Abad	Sucre	Convencional	25025180
S3	Santiago Apóstol	San Benito Abad	Sucre	Convencional	25020760
S4	San Marcos	San Marcos	Sucre	Automática	25025340
S5	San Luis	Sucre	Sucre	Convencional	25021370

Horarios de monitoreo y pronóstico de las condiciones meteorológicas





El ambiente
es de todos

Minambiente

EQUIPO DE TRABAJO CRPA LA MOJANA

Elaborado por:

RAFAEL ELÍAS MUNDAY MAGO, Meteorólogo
LIZETH NATALIA MUÑOZ HERRERA, Hidróloga

Con la colaboración de:

JAIRO VÉLEZ, Profesional SIG
MAYERLIN SANDOVAL, Comunicadora

MYRIAM ANDREA CALDERÓN,
Asesor Sistema de Alertas Tempranas

www.corpomojana.gov.co

Correo Electrónico:

corpomojana@corpomojana.gov.co

Cra. 21 # 21 A – 44 San Marcos - Sucre

Teléfono: (+575) 295 5347

YOLANDA GONZALEZ HERNÁNDEZ,

Directora General IDEAM.

DANIEL USECHE SAMUDIO,

Jefe Oficina del Servicio de Pronósticos y Alertas

www.ideam.gov.co/

Correos electrónicos:

servicio@ideam.gov.co,

alertas@ideam.gov.co

Calle 25 d # 96b - 70, piso 3. Bogotá, D.C.

Teléfono: 307 5625 ext. 1334 - 1336.

LILIANA QUIROZ, Directora General de la Corporación para el
Desarrollo Sostenible de La Mojana y el San Jorge –
CORPOMOJANA.

ÉDGAR ORTIZ PABÓN, Gerente del Fondo Adaptación

DIANA ISABEL DIAZ, Coordinadora del Proyecto
Mojana Clima y Vida.

